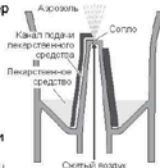


OMRON

Благодарим Вас за приобретение компрессорного ингалятора (небулайзера) OMRON. Данное устройство было разработано в сотрудничестве с пульмонологами в целях повышения эффективности лечения астмы, хронической бронхита, а также респираторных заболеваний аллергической и прочей этиологии. Это устройство является медицинским. Используйте его только в соответствии с указаниями лечащего врача и/или пульмонолога.

**Каким образом работает небулайзер**

Лекарственное средство, подаваемое через канал для лекарственного средства, смешивается со сжатым воздухом, нагнетаемым компрессором. Лекарственное средство при смешивании со сжатым воздухом превращается в мелкодисперсный аэрозоль и направляется вверх, где при контакте с дефлектором разбивается на множество еще более мелких частиц аэрозоля.



COMP A-I-R. basic  
Компрессорный ингалятор  
Модель: NE-C20

**Руководство по эксплуатации**

All for Healthcare

IM-NE-C802-RU-01-07/2012  
1675665-7A

RU

Сделано в Китае

**Назначение**

**Медицинское назначение**

Данное устройство предназначено для вдыхания лекарственного средства при различных респираторных заболеваниях.

**Пользователь**

- Квалифицированные медицинские специалисты (врачи, медицинские сестры и физиотерапевты).
- Лица, осуществляющие уход за пациентом, или пациенты под контролем квалифицированных медицинских специалистов в домашних условиях.
- Кроме того, пользователь должен понимать основные принципы действия прибора NE-C20 и содержание руководства по эксплуатации.

**Пациенты**

Данное устройство не должно использоваться пациентами, которые находятся без сознания или не дышат самостоятельно.

**Среда**

Данное устройство предназначено для использования в таких медицинских учреждениях, как больницы, поликлиники и кабинеты врачей, а также в обычных жилых помещениях.

**Срок службы**

Ниже указаны сроки службы при условии, что устройство используется для распыления 2 мл физиологического раствора 2 раза в день по 8 минут при комнатной температуре (23°C).

Срок службы устройств может зависеть от среды, в которой оно используется. Частое использование устройства может привести к сокращению его срока службы.

Компрессор (основной блок)	5 лет
Небулайзерная камера	1 год
Загубник	1 год
Насадка для носа	1 год
Воздуховодная трубка (ПВХ, 100 см)	1 год
Воздушный фильтр	60 дней
Маска для взрослых (ПВХ)	1 год
Маска для детей (ПВХ)	1 год

**Меры предосторожности при использовании**

Необходимо соблюдать предупреждения и меры предосторожности, описанные в руководстве по эксплуатации.

**Знакомство с прибором**



**Инструкция по технике безопасности**

До начала использования данного устройства, прочтите до конца руководство по эксплуатации и в свое время документацию, вложенную в упаковку устройства.

**Предупреждение**

Указывая на потенциально опасную ситуацию, развитие которой может привести к серьезной травме.

- При выборе типа, дозы и времени введения лекарственного средства следуйте указаниям Вашего лечащего врача и/или пульмонолога.
- Если во время использования этого прибора возникает необычное ощущение, немедленно прекратите его использование и обратитесь к врачу.
- Для ингаляций не используйте в небулайзере просто воду.
- Перед первым использованием небулайзерной камеры, маски, загубника и насадки для носа их необходимо вымыть и продезинфицировать.
- Если прибор не использовался в течение долгого времени, а также если одним и тем же прибором пользуются несколько человек, очистите и продезинфицируйте небулайзерную камеру, маску, загубник и насадку для носа перед их использованием.
- После использования промойте все части, удостоверьтесь, что они должным образом продезинфицированы и высушены, после чего храните их в чистом месте.
- Во время использования прибора не прикасайтесь компрессором, соединительным кабелем или другим материалом.
- Всегда удаляйте остатки лекарственного средства после ингаляции, всегда используйте свежее лекарство для ингаляции.
- Не используйте в электрической розетке или контактах.

- Не используйте прибор там, где может произойти его контакт с легковоспламеняющимся газом.
- Не используйте прибор в местах с очень высокой температурой, а также под воздействием прямого солнечного света.
- При дезинфекции деталей ингаляционного устройства убедитесь, что в емкости, в которой оно проводится, есть вода.
- Не используйте прибор во время сна или если ощущаете сонливость.
- Осторожно только для использования человеком.
- Во время работы компрессор может нагреваться.
- Прикасаясь к компрессору следует только для выполнения необходимых операций (например, для выключения питания во время ингаляции).
- После удаления маски следует протереть лицо, чтобы удалить остатки лекарственного препарата.
- Во избежание повреждения слизистой оболочки носа не прикасайтесь насадкой для носа к внутренней поверхности носа.
- Не используйте автовагу, газозвуковую дезинфекцию, ультразвуковую или высокотемпературную плазменную стерилизацию для дезинфекции этого прибора.
- Не используйте поврежденные небулайзерную камеру, загубник или насадку для носа.

**Внимание**

Указывая на потенциально опасную ситуацию, развитие которой может привести к серьезной травме, средней тяжести или даже к смерти.

- Использование прибора детьми или инвалидами либо в их присутствии должно осуществляться под постоянным контролем.
- Убедитесь, что все детали прибора соединены надлежащим образом.
- Убедитесь, что воздушный фильтр установлен правильно.
- Удостоверьтесь, что воздушный фильтр не имеет воздушный фильтр и изменил цвет или использовался в среднем более 60 дней, замените его новым.
- Во время использования небулайзерной камеры не наклоняйте ее более чем на 45 градусов в любую сторону и не трясите ее.
- Не используйте и не храните прибор в вернутой воздуховодной трубке.
- Используйте только оригинальные составные детали небулайзерной камеры, воздуховодную трубку, воздушный фильтр и крышку воздушного фильтра.
- Не наклоняйте и не трясите резервуар для лекарственного средства более 10 мм лекарства.
- Не переносите и не оставляйте небулайзер без присмотра, пока в резервуаре для лекарственных средств содержится лекарство.
- Не оставляйте прибор без присмотра в присутствии детей или недееспособных лиц.
- Не подвешивайте прибор к сильному сопротивлению (например, вешать на стену).
- Не пытайтесь проткнуть соло резервуара для лекарственных средств булавкой или иным острым предметом.
- Не вводите в компрессор провода или какие-либо предметы.
- Не разбирайте и не предпринимайте самостоятельных попыток починить компрессор или адаптер переменного тока.
- Не оставляйте прибор в местах с очень высокой или очень низкой температурой, а также под воздействием прямого солнечного света.
- При дезинфекции деталей ингаляционного устройства убедитесь, что в емкости, в которой оно проводится, есть вода.
- Не используйте прибор во время сна или если ощущаете сонливость.
- Осторожно только для использования человеком.
- Во время работы компрессор может нагреваться.
- Прикасаясь к компрессору следует только для выполнения необходимых операций (например, для выключения питания во время ингаляции).
- После удаления маски следует протереть лицо, чтобы удалить остатки лекарственного препарата.
- Во избежание повреждения слизистой оболочки носа не прикасайтесь насадкой для носа к внутренней поверхности носа.
- Не используйте автовагу, газозвуковую дезинфекцию, ультразвуковую или высокотемпературную плазменную стерилизацию для дезинфекции этого прибора.
- Не используйте поврежденные небулайзерную камеру, загубник или насадку для носа.

- Не прикасайтесь к компрессору, соединительному кабелю или другому материалу.
- Всегда удаляйте остатки лекарственного средства после ингаляции, всегда используйте свежее лекарство для ингаляции.
- Не используйте в электрической розетке или контактах.
- Не используйте прибор там, где может произойти его контакт с легковоспламеняющимся газом.
- Не используйте прибор в местах с очень высокой температурой, а также под воздействием прямого солнечного света.
- При дезинфекции деталей ингаляционного устройства убедитесь, что в емкости, в которой оно проводится, есть вода.
- Не используйте прибор во время сна или если ощущаете сонливость.
- Осторожно только для использования человеком.
- Во время работы компрессор может нагреваться.
- Прикасаясь к компрессору следует только для выполнения необходимых операций (например, для выключения питания во время ингаляции).
- После удаления маски следует протереть лицо, чтобы удалить остатки лекарственного препарата.
- Во избежание повреждения слизистой оболочки носа не прикасайтесь насадкой для носа к внутренней поверхности носа.
- Не используйте автовагу, газозвуковую дезинфекцию, ультразвуковую или высокотемпературную плазменную стерилизацию для дезинфекции этого прибора.
- Не используйте поврежденные небулайзерную камеру, загубник или насадку для носа.

- Не прикасайтесь к компрессору, соединительному кабелю или другому материалу.
- Всегда удаляйте остатки лекарственного средства после ингаляции, всегда используйте свежее лекарство для ингаляции.
- Не используйте в электрической розетке или контактах.
- Не используйте прибор там, где может произойти его контакт с легковоспламеняющимся газом.
- Не используйте прибор в местах с очень высокой температурой, а также под воздействием прямого солнечного света.
- При дезинфекции деталей ингаляционного устройства убедитесь, что в емкости, в которой оно проводится, есть вода.
- Не используйте прибор во время сна или если ощущаете сонливость.
- Осторожно только для использования человеком.
- Во время работы компрессор может нагреваться.
- Прикасаясь к компрессору следует только для выполнения необходимых операций (например, для выключения питания во время ингаляции).
- После удаления маски следует протереть лицо, чтобы удалить остатки лекарственного препарата.
- Во избежание повреждения слизистой оболочки носа не прикасайтесь насадкой для носа к внутренней поверхности носа.
- Не используйте автовагу, газозвуковую дезинфекцию, ультразвуковую или высокотемпературную плазменную стерилизацию для дезинфекции этого прибора.
- Не используйте поврежденные небулайзерную камеру, загубник или насадку для носа.

NE-C802-RU\_A\_M06\_120420.pdf

**Основные меры предосторожности:**

- Перед каждым использованием осматривайте прибор и проверьте, все ли в порядке. Следует особенно обратить внимание на следующее:
  - соло или воздуховодная трубка не повреждены;
  - соло не забито;
  - компрессор работает нормально.
- При работе данного прибора имеют место некоторый шум и вибрация, производимые насосом компрессора. Незначительный шум также возникает при выходе сжатого воздуха из небулайзера. Это нормально и не является признаком нарушения работы прибора.
- Используйте аппарат только по назначению. Не используйте его в каких-либо иных целях.
- Не используйте прибор при температуре выше +40°C.
- Убедитесь, что воздуховодная трубка надежно подсоединена к компрессору и небулайзерной камере, и что соединение не ослабло.
- Чтобы полностью изолировать устройство от электросети, выньте вилку из электрической розетки.

Сохраните эти инструкции для получения необходимых сведений в будущем.

**Важная информация об электромагнитной совместимости (ЭМС)**

Поскольку количество таких электронных устройств, как ПК и мобильный (сотовый) телефоны, увеличивается, используемые медицинские приборы могут быть чувствительными к электромагнитным помехам, создаваемым другими устройствами. Электромагнитные помехи могут нарушить работу медицинского прибора и создать потенциально небезопасную ситуацию. Медицинские приборы также не должны мешать функционированию других устройств. Чтобы регламентировать требования во ЭМС (электромагнитной совместимости) с целью предотвращения возникновения небезопасных ситуаций, связанных с использованием продукции, был введен в действие стандарт EN60601-1-2:2007. Этот стандарт определяет уровни устойчивости к электромагнитным помехам, в также максимальные уровни электромагнитного излучения применительно к медицинскому оборудованию. Данные медицинский прибор, произведенный компанией OMRON HEALTHCARE, удовлетворяет требованиям стандарта EN60601-1-2:2007 относительно устойчивости к помехам и излучаемому излучению. Тем не менее следует соблюдать специальные меры предосторожности:
 

- Вблизи данного медицинского прибора не следует использовать мобильные (сотовые) телефоны и прочие устройства, которые генерируют сильные электромагнитные или электромагнитные поля. Это может нарушить работу прибора и создать потенциально небезопасную ситуацию.

 Рекомендуется соблюдать расстояние не менее 7 м. Удостоверьтесь в правильности работы прибора, если расстояние меньше указанного. Остальная документация о соответствии EN60601-1-2:2007 находится в офисе компании OMRON HEALTHCARE EUROPE по адресу, указанному в этом руководстве. С этой документацией также можно ознакомиться на сайте [www.omron-healthcare.com](http://www.omron-healthcare.com).



Надлежащая утилизация продукта (используемое электрическое и электронное оборудование)

Этот символ на приборе или описании к нему указывает, что данный прибор не подлежит утилизации вместе с другими домашними отходами по окончании своего срока службы. Чтобы предотвратить возможный ущерб для окружающей среды или здоровья человека вследствие неконтролируемой утилизации отходов, пожалуйста, отдайте это изделие от других типов отходов и утилизируйте его надлежащим образом для рационального повторного использования материальных ресурсов. Для утилизации прибора обратитесь в специализированные пункты приема, расположенные в Вашем городе, или в местном органе власти для получения подробной информации о том, куда и как вернуть данный прибор для экологически безопасной переработки.

**Дополнительные медицинские принадлежности (соответствует требованиям директивы для медицинских устройств ЕС 93/42/EEC)**

Наименование	Модель	Заказ №
Комплект небулайзерной камеры с загубником	NEB-NSET3-82E	9065690-7
Маска для взрослых (ПВХ)	NEB-MSLP-E	9956275-1
Маска для детей (ПВХ)	NEB-MSMP-E	9956276-0
Маска для взрослых (ТЭП)	NEB-MSL3-E	9956312-0
Набор масок для детей (ТЭП)	NEB-MSS5-E	9956281-6
Загубник	NEB-MP-E	9956273-5
Насадка для носа	NEB-NP-E	9956274-3
Воздуховодная трубка (ПВХ, 100 см)	NEB-TP-82E	9065693-1
Адаптер переменного тока	NEB-AC-82E (6V06ASIM-E)	9065655-7

**Другие дополнительные детали/детали для замены**

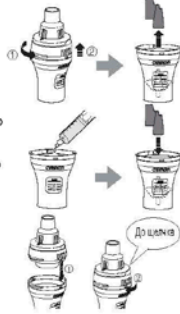
Наименование	Модель	Заказ №
Воздушные фильтры x 5	NEB-AFR-30E	9956683-6

NE-C802-RU RU.ind 1

12M3211 6-1-2013 130600

## Использование

1. Убедитесь, что выключатель находится в позиции «выключено» (⏻).
2. Подключите адаптер переменного тока к компрессору и вставьте вилку сетевого шнура в электрическую розетку.
3. Снимите крышку небулайзерной камеры вместе с адаптером для насадок и отбойником с резервуара для лекарственных средств.



4. Заполните необходимое количество прописанного врачом лекарственного средства в резервуар для лекарственных средств. Вновь вставьте отбойник в резервуар для лекарственных средств.

5. Наденьте крышку небулайзерной камеры и адаптер для насадок обратно в резервуар для лекарственных средств.

6. Плотно присоедините маску, заушник или насадку для носа к небулайзерной камере.

### Примечание:

Убедитесь, что стрелка на небулайзерной камере направлена на пациента. В противном случае, лекарство может распыляться на кожу или одежду пациента.



7. Подсоедините воздуховодную трубку. Плотно вставьте коннекторы воздуховодной трубки в разъемы для трубки.



8. Держите небулайзерную камеру, как показано справа. Следуйте указаниям лечащего врача или пульмонолога. Выдыхайте как обычно через заушник, маску или через нос.



### ⚠️ Внимание

Не вкалывайте небулайзерную камеру более чем на 45 градусов в любой направлении. Лекарственное средство может вытечь в рот или ингаляция будет выполняться неэффективно.



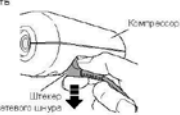
9. Нажмите на выключатель, чтобы перевести его в позицию «включено» (⏻). Компрессор включается, начинается распыление и образуется аэрозоль. Выдыхайте лекарственное средство.

### Примечание:

Креко удерживая штекер сетевого шнура, надавите на него сверху, чтобы отсоединить адаптер переменного тока от электрической розетки и отсоедините его от компрессора.

### ⚠️ Внимание

Не тяните за сетевой шнур во избежание повреждений.



## Очистка и дезинфекция

### Очистка

Очищайте детали после каждого использования, чтобы удалить остатки лекарственного средства. Это позволит избежать неэффективного распыления и инфекции.

- Прежде всего, убедитесь, что вилка сетевого шнура отключена от электрической розетки.
- Небулайзерная камера (крышка небулайзерной камеры, адаптер для насадок, резервуар для лекарственных средств), маска (ПВХ), заушник, насадка для носа

Промойте их в теплой воде с мягким моющим средством. Тщательно прополощите чистой горячей водой из-под крана и дайте высохнуть в чистом месте.

- Компрессор: После года использования небулайзерную камеру следует заменить. Используйте только небулайзерную камеру, предназначенную для модели NE-C20.
- Воздуховодная трубка

Тщательно протрите мягкой тканью, смоченной в воде или мягком моющем средстве.

### ■ Отбойник

Промойте проточной водой.

### Дезинфекция

Дезинфицируйте детали раз в неделю. Если детали сильно загрязнены, замените их новыми.

Используйте один из следующих способов. Для выбора способа смотрите таблицу ниже.

- 1) Погрузите детали в дезинфицирующий раствор на указанное время.
- 2) Прополощите чистой горячей водой из под крана и дайте высохнуть в чистом месте.

Примечание: Ни в коем случае не проводите чистку бензином, растворителем или другими агрессивными химическими средствами.

### В. Детали можно кипятить в течение 15–20 минут.

После кипячения осторожно выньте детали, стряхните с них избыток влаги и дайте высохнуть на воздухе в чистом помещении.

Примечание: Не кипятите воздуховодную трубку, маску (ПВХ), воздушный фильтр и крышку воздушного фильтра.



### ⚠️ Внимание: обращение с отбойником

- Промывайте отбойник после каждого использования.
- Для очистки отбойника не используйте щетки или булавки.
- При дезинфекции детали с помощью кипячения убедитесь, что для этого используется достаточное количество воды.
- Не кипятите отбойник вместе с предметами, отличными от соответствующих принадлежностей небулайзера.

При выборе способа дезинфекции пользуйтесь таблицей, приведенной ниже.

Детали	А. допустимо *		Б. допустимо *	
	Заушник	Насадка для носа	Воздушный фильтр	Крышка воздушного фильтра
Материал	Поверхности: Поликарбонат, Полипропилен, Полиэтилен, Полиэтиленовый линолеум	Поверхности: Поликарбонат, Полипропилен, Полиэтилен	Поверхности: Поликарбонат, АБС-спонгипор	Маска ПВХ (не подходит для детей), Листа резина (не подходит для детей), Акриловый (не подходит для детей), Полипропилен
Кипячение	○	○	○	○
Спирт	○	○	○	○
Дезинфицирующий этанол	○	○	○	○
Гипохлорит натрия	○	○	○	○
Милтон® (0,1%)	○	○	○	○
Четвергачный аммиак	○	○	○	○
Хлоргексидин (0,5%)	○	○	○	○
Амфотерион поверхностно-активное вещество (0,2%)	○	○	○	○

\* при выборе дезинфицирующего средства, которое можно приобрести в розничной сети (коммерческие названия дезинфицирующих средств в разных странах могут различаться).

## Удаление конденсата из воздуховодной трубки

Если в воздуховодной трубке остались влага или жидкость, осуществите нижеописанную процедуру, чтобы удалить из нее любые остатки жидкости.

- 1) Убедитесь, что воздуховодная трубка подсоединена к разьему на компрессоре.
- 2) Отсоедините воздуховодную трубку от небулайзерной камеры.
- 3) Включите компрессор и пропустите трубку, пропустив через нее воздух.

## Замена воздушного фильтра

Если воздушный фильтр изменил цвет или использовался в среднем более 60 дней, замените его новым.

1. Снимите крышку воздушного фильтра с компрессора.



2. Замените воздушный фильтр.



3. Установите крышку воздушного фильтра на место.

### Примечания:

- Используйте только воздушные фильтры компании OMRON, разработанные для данного прибора. Не используйте прибор без фильтра.
- Не пытайтесь мыть или очищать воздушный фильтр. Если воздушный фильтр мокрый, замените его. Влажные воздушные фильтры могут привести к закупорке.
- Данные фильтры можно устанавливать любой стороной.
- Перед тем, как оставить воздушный фильтр, убедитесь, что он чист и на нем нет пыли.
- Не кипятите крышку воздушного фильтра.

## Устранение неисправностей

В том случае, если прибор отказал во время работы, проверьте следующее.

Неисправность	Причина	Способ решения
Ничего не происходит по ингаляции на выключатель.	Правильно ли адаптер переменного тока подсоединен к электрической розетке и компрессору?	Убедитесь в том, что адаптер переменного тока подключен и электрическая розетка включена. В случае необходимости, выньте вилку из розетки и вставьте ее снова.
После включения питания распыление не происходит или его уровень недостаточен.	Есть ли лекарственное средство в резервуаре для лекарственных средств? В резервуаре для лекарственных средств содержится слишком маленькое количество лекарственного средства? Отбойник отсоединен или собран неправильно?	Добавьте необходимое количество лекарственного средства в резервуар для лекарственных средств. Закрепите отбойник должным образом.
Правильно ли собран небулайзерная камера?	Соберите небулайзерную камеру как показано.	
Сложно заболтать?	Убедитесь, что сопло не закупорено.	
Небулайзерная камера наполнена под избытком устьи?	Убедитесь, что небулайзерная камера не наклонена больше, чем на 45 градусов.	
Правильно ли подсоединена воздуховодная трубка?	Убедитесь в правильности равномерной воздуховодной трубки к компрессору и небулайзерной камере.	
Воздуховодная трубка перепутана или перевернута?	Убедитесь, что небулайзерная трубка не перевернута.	
Воздуховодная трубка забита?	Убедитесь, что воздуховодная трубка не закупорена.	
Воздушный фильтр загрязнился?	Замените воздушный фильтр новым.	
Компрессор работает слишком громко.	Правильно ли присоединена крышка воздушного фильтра?	Закрепите крышку воздушного фильтра, как показано.
Компрессор очень горячий.	Компрессор нагрет, темп. высока.	Не накрывайте компрессор во время работы.

Примечание: В том случае, если ни одно из предложенных решений не позволило решить проблему, не пытайтесь чинить прибор самостоятельно — ни одна из его деталей не предназначена для обслуживания пользователя. Верните прибор в авторизованный OMRON магазин розничной торговли или дистрибутору.

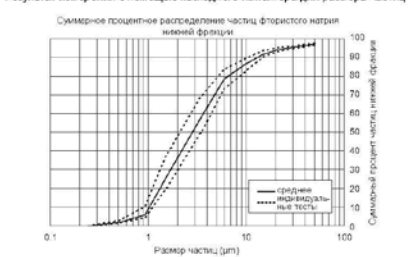
## Технические характеристики

Наименование:	Ингалятор компрессорный NE-C20 (NE-C802-RU)
Модель:	100-240 В ~ 50/60 Гц 15 ВА (в зависимости от тока)
Источник питания (адаптер переменного тока):	6 В ± 0,6 А
Условия питания (компрессорный небулайзер):	+10°C ~ +40°C/30% ~ 85%
Условия эксплуатации: температура окружающей среды/относительная влажность:	-20°C ~ +60°C/10% ~ 85% / 700 ~ 1060 гПа
Условия хранения: температура окружающей среды/относительная влажность/атмосферное давление:	Масса: Прибл. 190 г (только компрессор)
Габаритные размеры:	Прибл. 85 (Ш) × 43 (В) × 115 (Г) мм (только компрессор)
Комплект поставки:	Компрессор, небулайзерная камера, воздуховодная трубка (ПВХ, 100 см), заушник, насадка для носа, маска для взрослых (ПВХ), маска для детей (ПВХ), 5 запасных воздушных фильтров, адаптер переменного тока, сумка для хранения, руководство по эксплуатации, гарантийный талон.
Классификация:	Оборудование II класса, применяемый компонент типа BF
<input type="checkbox"/> = Оборудование класса II <input type="checkbox"/> = Выключено	<input type="checkbox"/> = Применяемый компонент класса BF <input type="checkbox"/> = Питание включено

### Технические данные для компрессора OMRON NE-C20 с небулайзерной камерой:

Размер частиц:	**MMAD прибл. 3 мкм MMAD = Mass Median Aerodynamic Diameter (среднестатистический диаметр частиц средней массой)
Емкость резервуара для лекарственных средств:	макс. 10 мл
Соответствующий объем лекарственного средства:	мин. 2 мл – макс. 10 мл
Уровень шума:	*Менее 45 дБ
Производительность (в/во время аэрозоль):	*Прибл. 0,25 мл/мин. (по потере веса)
Подана аэрозоль:	**0,56 мл (2 мл, 1% NaF)
Скорость подачи аэрозоля:	**0,07 мл/мин. (2 мл, 1% NaF)

### Результат измерений с помощью каскадного фильтра для размера частиц\*\*



\* Данные, полученные компанией OMRON HEALTHCARE Co., Ltd. при использовании физиологического раствора при температуре окружающей среды 23°C и влажности 45%. В зависимости от типа лекарственного препарата значение может измениться.

\*\* Не включайте измерения проводимости, влажности и температуры. Сведения о калибровке и метрологической информации см. в документе «Указание по калибровке», Япония, Япония в соответствии со стандартом EN 18844-1:2011+A1:2019.

Ингалятор компрессорный OMRON NE-C20 (NE-C802-RU) испытан и зарегистрирован в России.

ФЕДЕРАЛЬНАЯ СЛУЖБА ПО ЗАЩИТЕ В СФЕРЕ ЗДРАВООХРАНЕНИЯ И СОЦИАЛЬНОГО РАЗВИТИЯ Регистрационное удостоверение №ФС0210123321 от 05.12.2012 г., срок действия не ограничен.

СИСТЕМА СЕРТИФИКАЦИИ ГОСТ Р СОСТАНДАРТ РОССИИ Декларация о соответствии № РОСС.СРМЕ20.Д01139 от 25.12.2012 г. Срок действия до 25.12.2015 г.

Соответствует требованиям нормативных документов: ГОСТ Р 50444-92, ГОСТ Р 50267-92, ГОСТ Р 50267-02-2005.

Примечания:

- Технические характеристики могут быть изменены без предварительного уведомления.
- Данный продукт OMRON производится согласно требованиям системы качества корпорации OMRON HEALTHCARE, Япония.
- Устройство может не работать, если температура и напряжение отличаются от тех, что указаны в технических характеристиках.
- Устройство полностью соответствует требованиям директивы 93/42/EEC (Директива для медицинских устройств) и европейскому стандарту EN 13944-1:2011+A1:2019. Соответствие для российских нормативных частей 1. Система распространяется на комплектацию.
- В зависимости от лекарственного средства, таких как оснотивин или оснотивин-инжект, производительность может измениться. Для получения более подробной информации обратитесь к своему врачу или к производителю лекарственного препарата.
- Для получения последней технической информации посетите веб-сайт компании OMRON HEALTHCARE EUROPE. URL: [www.omron-healthcare.com](http://www.omron-healthcare.com)